



IV CLEC
CONGRESO LATINOAMERICANO
DE BANCA Y ECONOMÍA 2016
Ciudad de Antigua Guatemala

Organizado por:



CLEC
Comité Latinoamericano de
Economistas de FELABAN

Remesas: ¿Regla o Excepción?

Hugo Maul R.

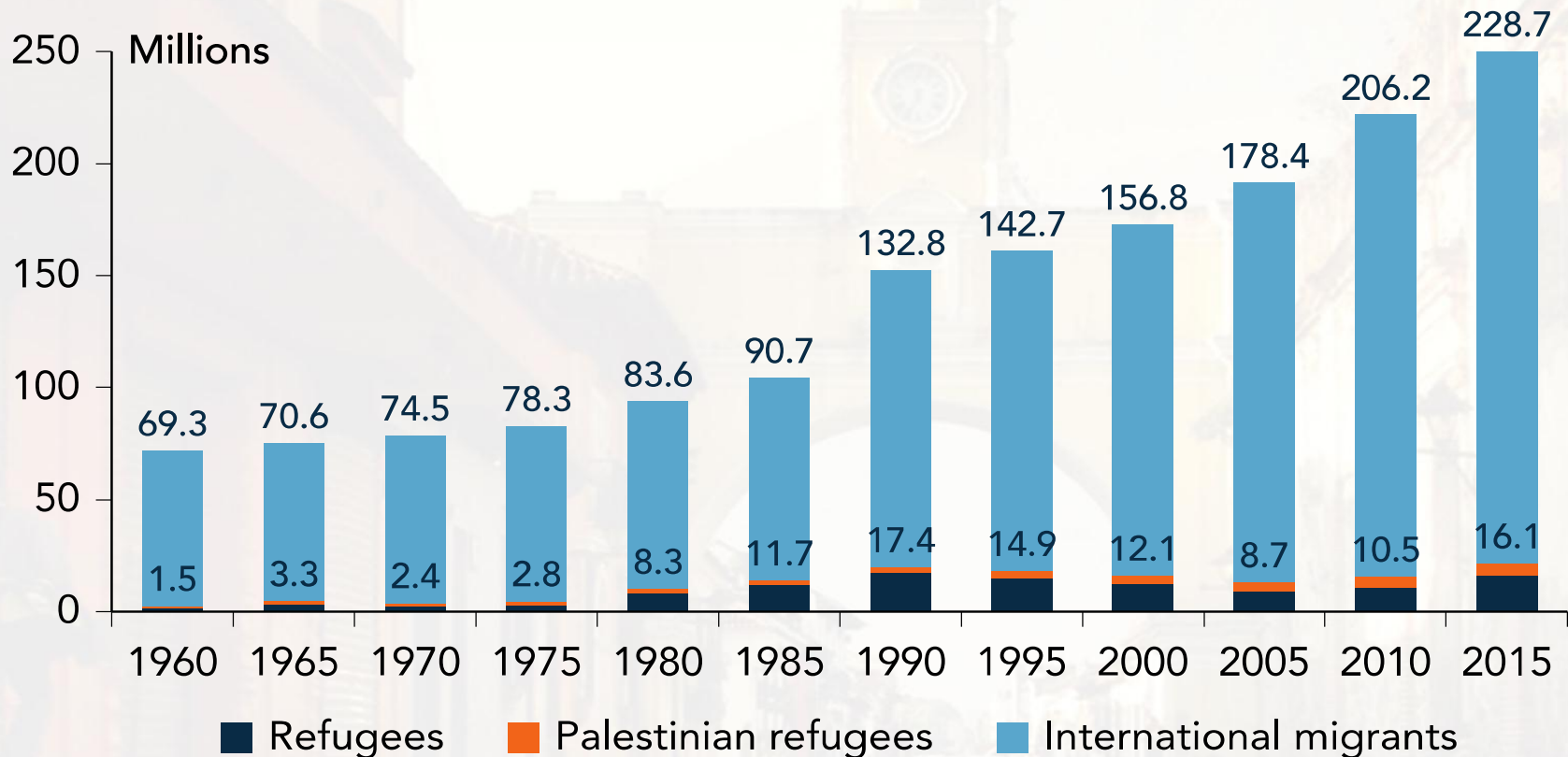
Centro de Investigaciones Económicas

Nacionales

Guatemala

Octubre 2016

FIGURE 1. International migrants and refugees



Note: Refugee data shown in the figure include refugees reported by UNHCR as well as Palestinian refugees registered by UNRWA. The latter numbered 5.2 million in 2015.

Source: United Nations Department of Economic and Social Affairs, UNHCR, UNRWA, KNOMAD (2016).



IV CLEC
CONGRESO LATINOAMERICANO
DE BANCA Y ECONOMÍA 2016
Ciudad de Antigua Guatemala

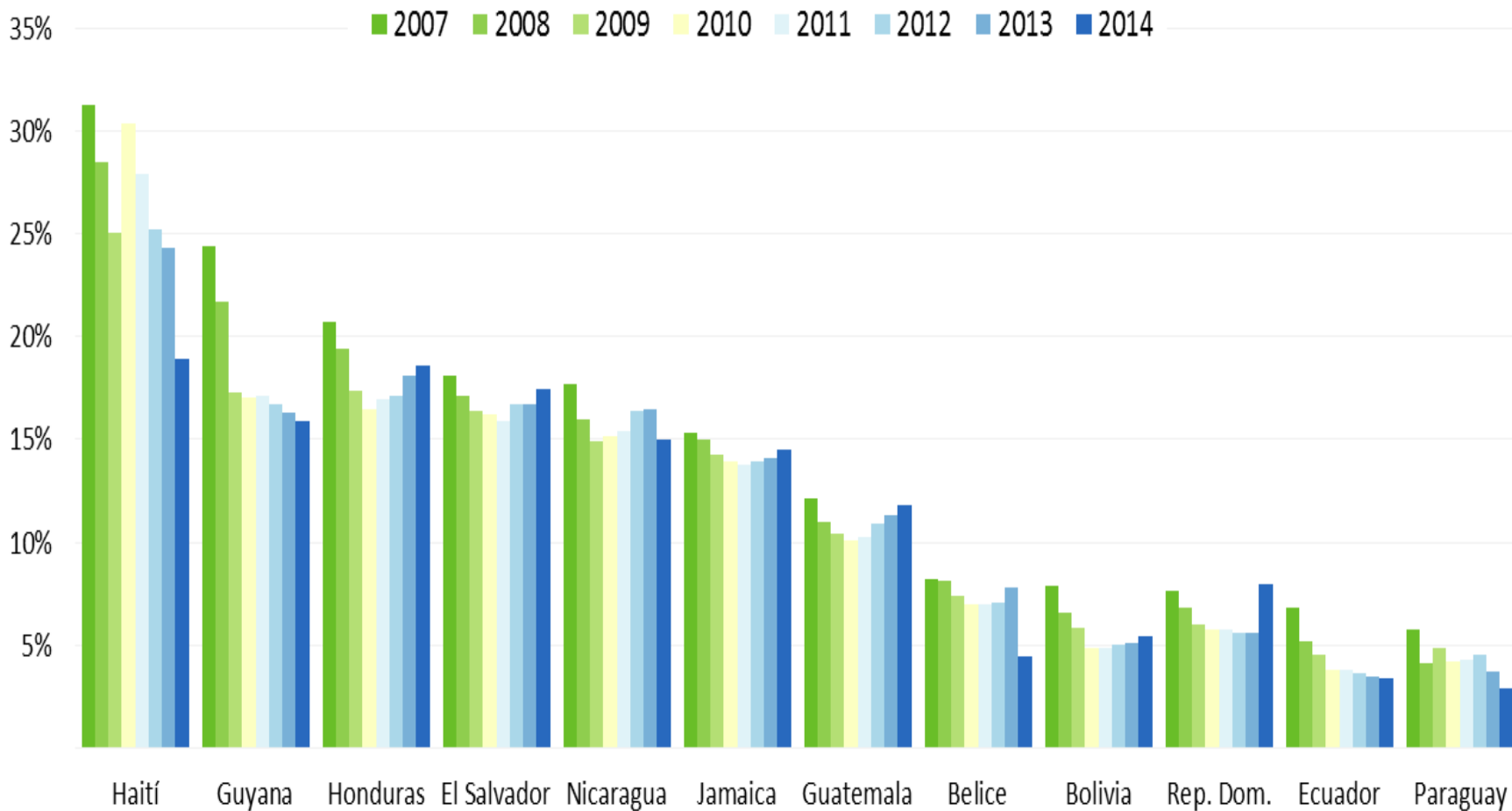
Organizado por:



CLEC
Comité Latinoamericano de
Economistas de FELABAN

¿Cómo serían nuestros países si nunca hubiera existido el fenómeno de la migración internacional?

Remesas a América Latina y el Caribe 2007-2014 (porcentaje del PIB)





Remesas a América Latina y el Caribe 2007-2014 (porcentaje del PIB)

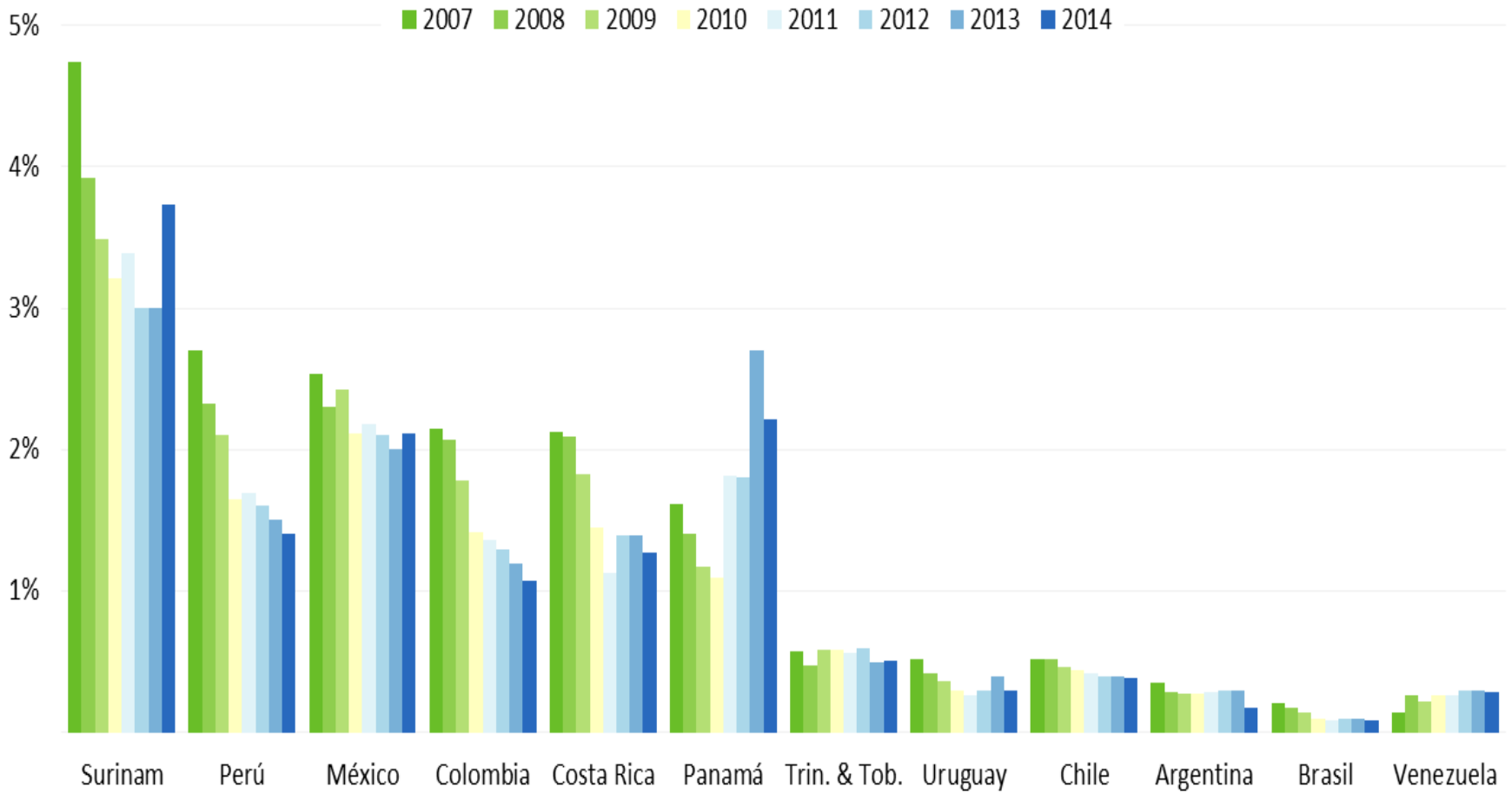
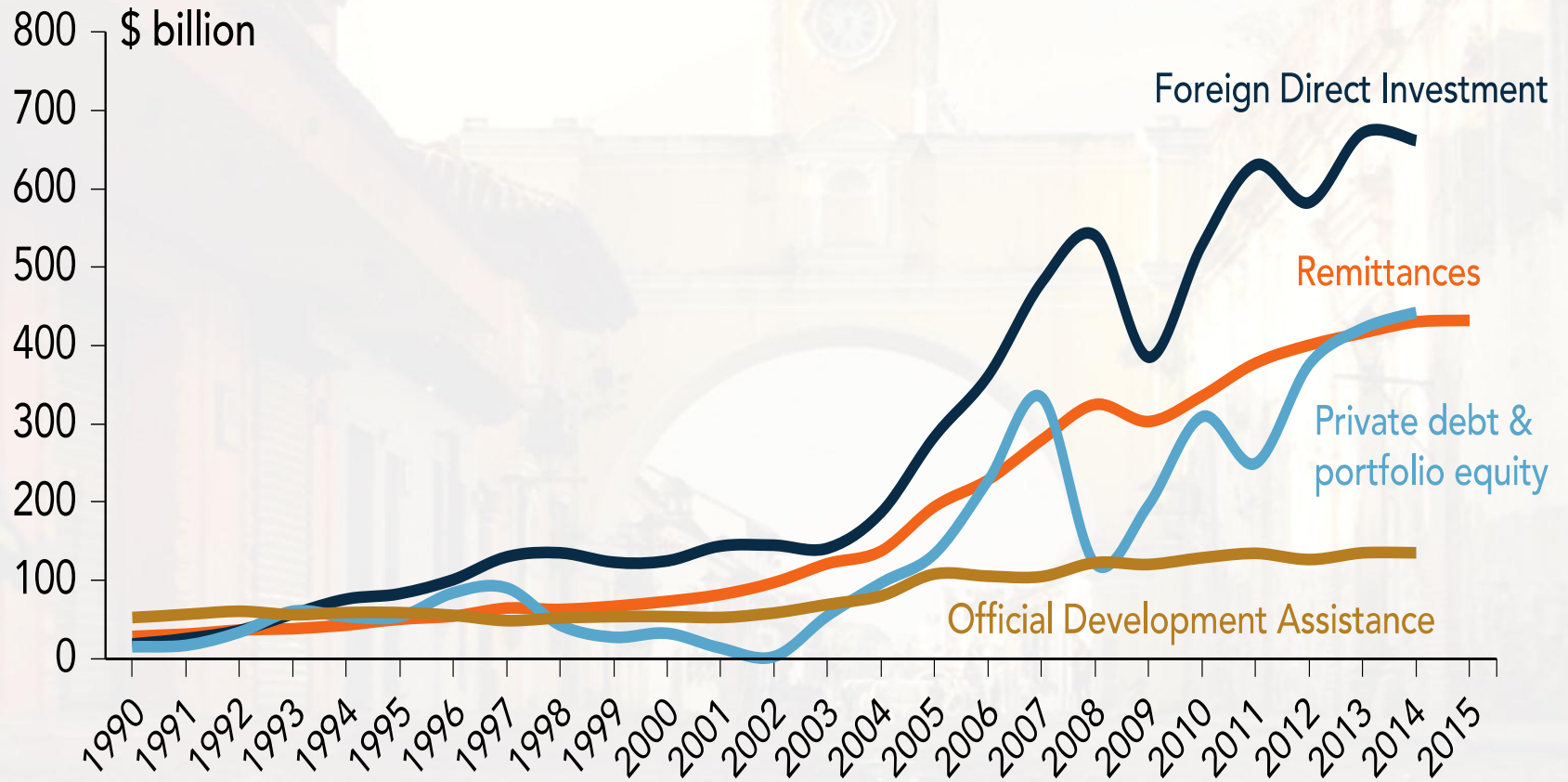


FIGURE 3. Trends in remittances, ODA, and private capital flows, 1990–2015



Source. World Development Indicators, DEC Migration and Remittances Unit



IV CLEC
CONGRESO LATINOAMERICANO
DE BANCA Y ECONOMÍA 2016
Ciudad de Antigua Guatemala

Organizado por:



CLEC
Comité Latinoamericano de
Economistas de FELABAN

Cuánta riqueza hemos dejado de
generar a causa de la emigración?

VS

¿Cuánta riqueza hemos generado
gracias a las remesas?

Consenso Empírico

Un estudio de 71 países demuestra que un **aumento de 10%** en las **remesas** internacionales por cabeza **reduciría en 3.5%** la proporción de personas viviendo en **la pobreza** (Adams and Page, 2005)

Evidencia mexicana se repite en muchos otros países (Taylor 1999), US\$ 1 en remesas se transforma en

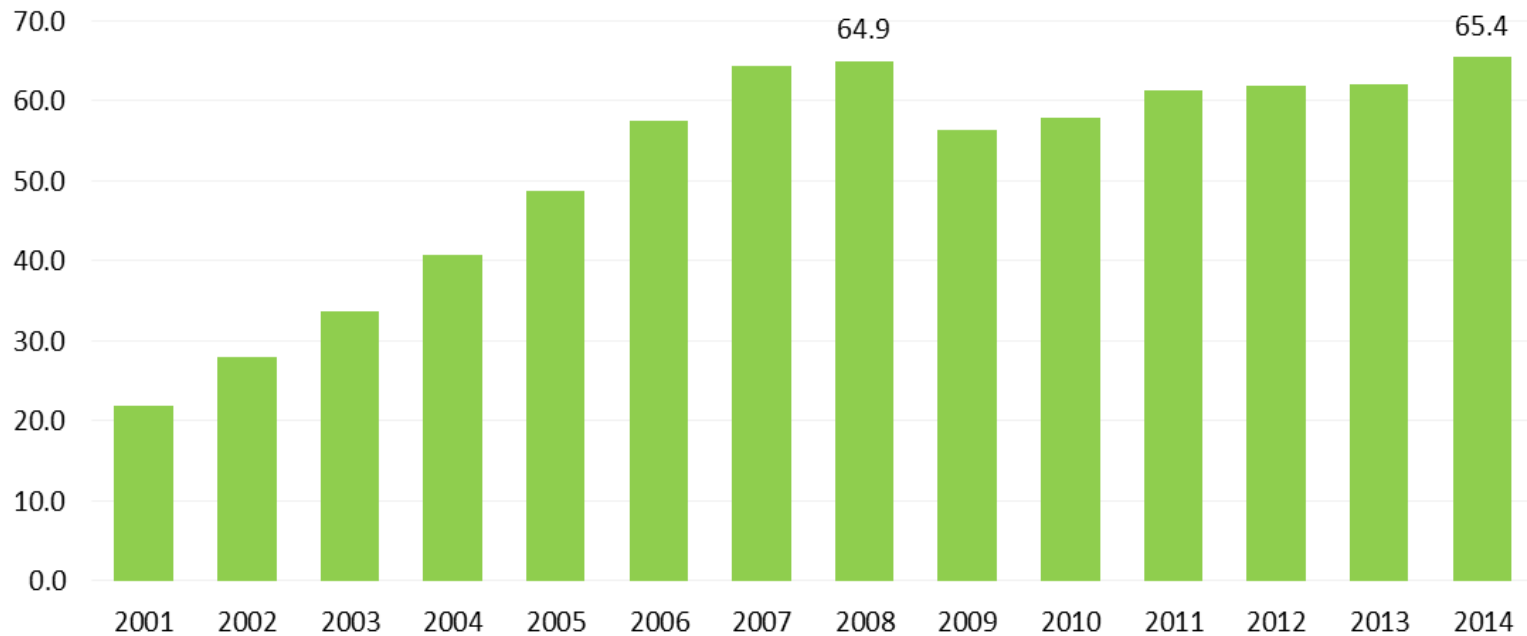
US\$ 0.20- 0.38 en ingresos de pequeños productores
US\$ 1.11 en ingresos de trabajadores urbanos



LAS REMESAS A AMÉRICA LATINA Y EL CARIBE RETOMAN UN NUEVO IMPULSO EN 2014

Remesas a América Latina y el Caribe 2001-2014

(miles de millones de dólares estadounidenses)



Consenso Empírico

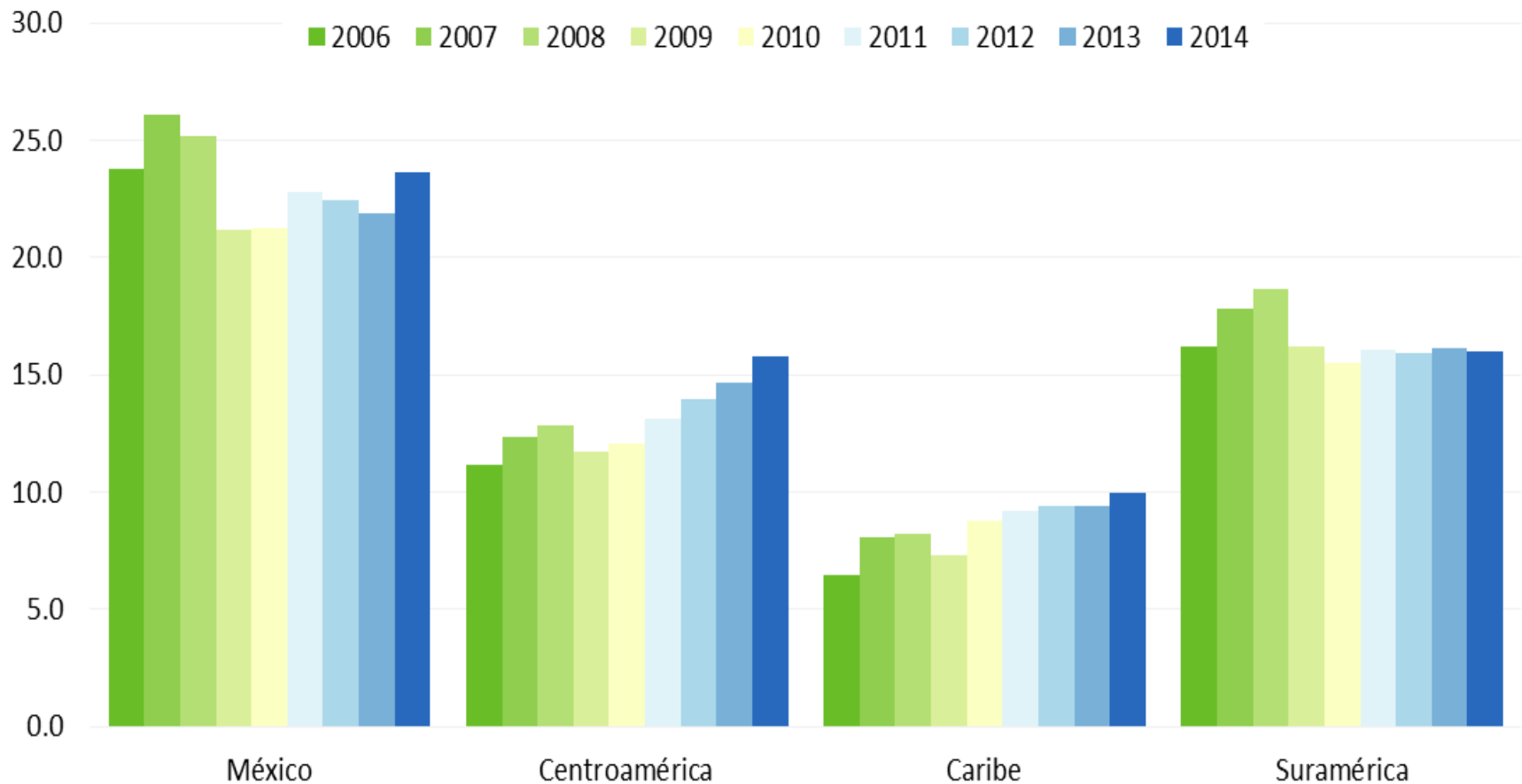
Las remesas constituyen una fuente adicional de ahorro que ayuda a darle sostenibilidad a la Cuenta Corriente

Las remesas se mantenido estables y hasta cierto punto han sido contracíclicas

Aumento en los depósitos bancarios en los lugares de origen de los migrantes

Remesas a América Latina y el Caribe 2001-2014

(miles de millones de dólares estadounidenses)



Consenso Empírico

Efecto multiplicador sobre la economía depende de la proporción del gasto que se dedica al consumo/inversión en bienes nacionales

Impacto positivo en la recaudación: consumo de bienes sujetos a impuestos en algún lugar de la cadena productiva

En Latinoamérica existe evidencia que las remesas aumentan el precio de los bienes no transables aprecian el tipo de cambio (Mal Holandés).

TABLE 1. Implications of demographic projections for unemployment and migration pressure in the developing world by 2050

	Change in working age population, 2015–2050 (million) (A)	Change in employment 2015–2050, needed to keep employment rates at 2015 level (million) (B)	“Migration pressure” created by the unemployed (million) (A–B)
All developing countries	2,119	1,243	875
East Asia & Pacific	200	135	65
Europe & Central Asia	8	4	4
Latin America & Caribbean	179	109	70
Middle East & North Africa	204	84	120
South Asia	600	317	283
Sub-Saharan Africa	928	595	333
High income: OECD	78	44	35

Source: International Labour Organization calculations based on ILO *Trends Econometric Models* and UN *World Population Prospects* (2015 Revision).

Note: Working age 15+; Employment rate = Employment 15+/Population 15+.

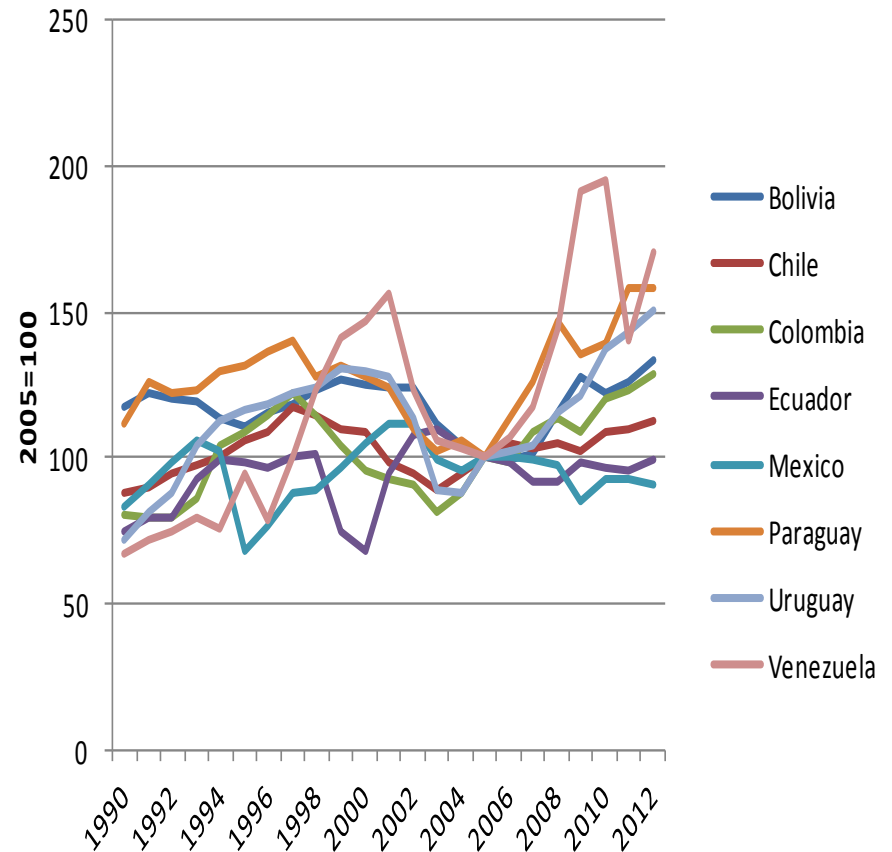
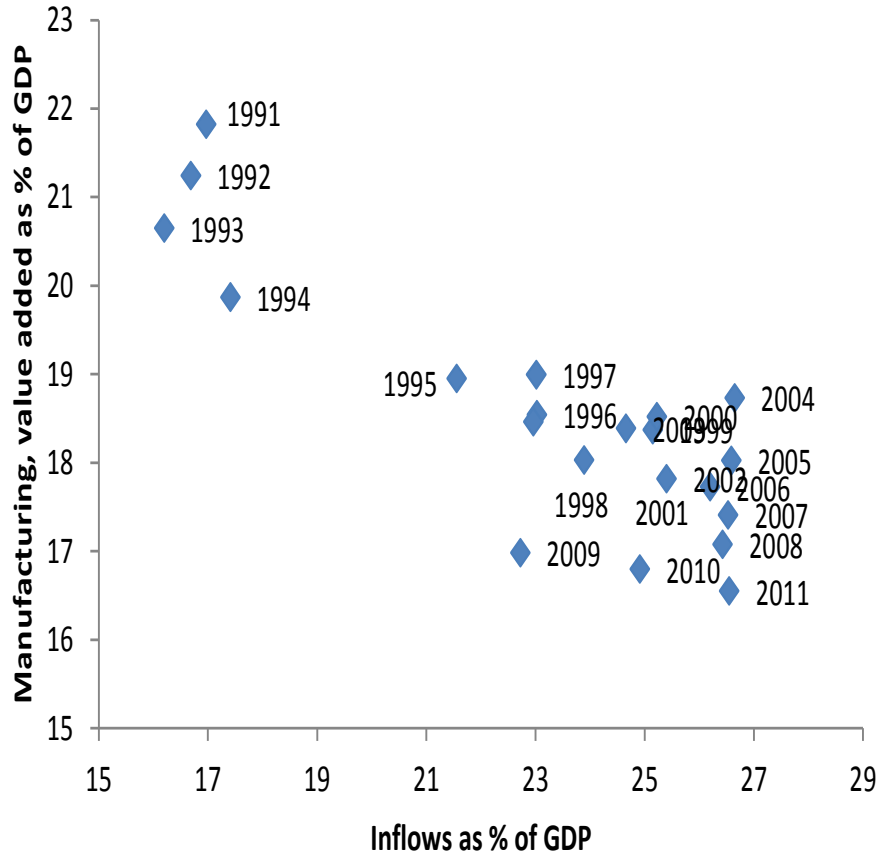


La Mejor Solución

Sabiendo que los diferenciales de salarios influencia poderosamente la decisión de emigrar:

Adoptar reformas macroeconómicas y estructurales que promuevan altos niveles de crecimiento económico y empleo

Relation between inflows and manufacturing value added and REER in LAC



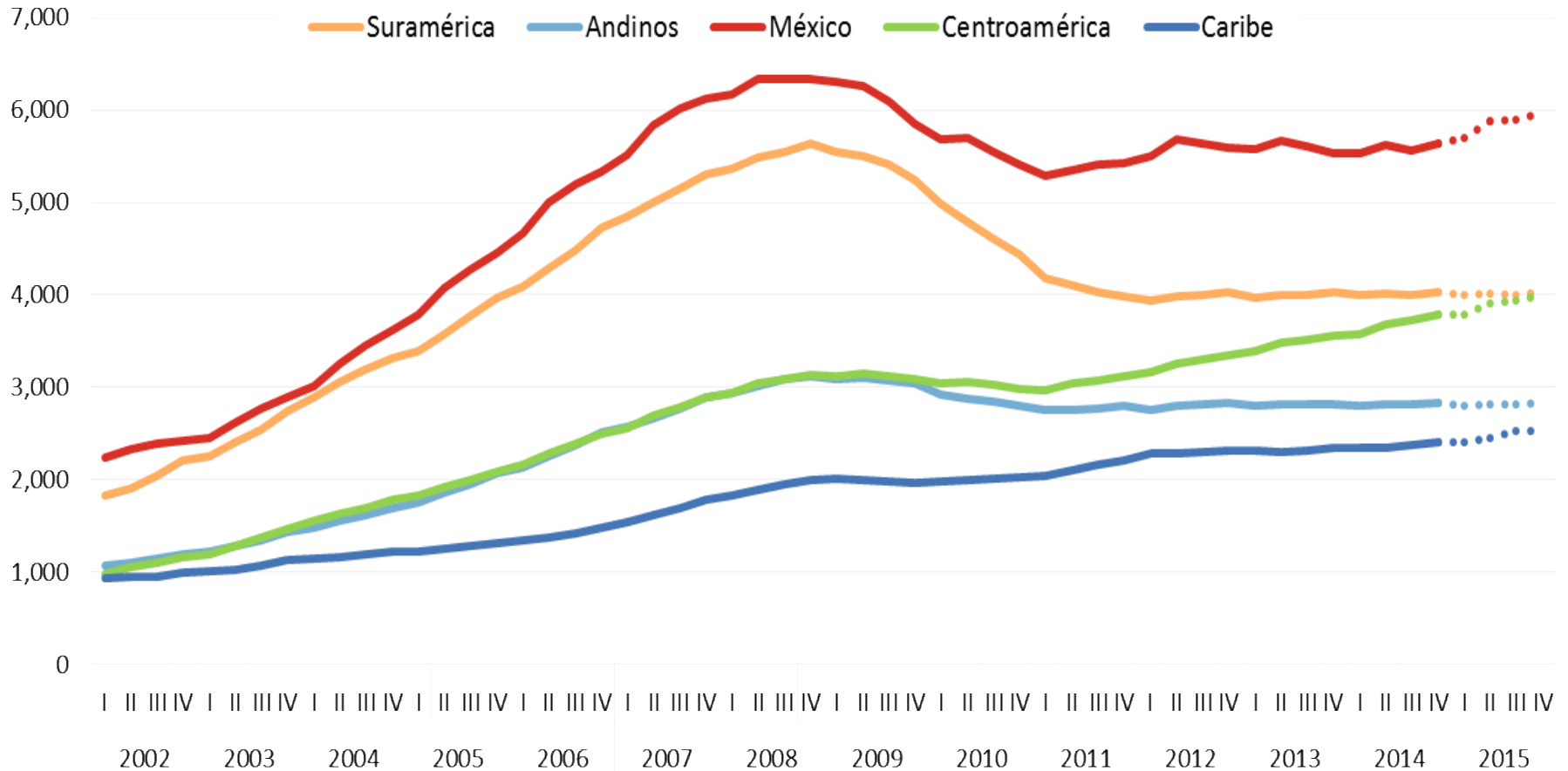
Si la migración no se puede parar...

Ambiente amigable que facilite el influjo constante de remesas

Mecanismos que permitan canalizar esos recursos de manera que mejore los ingresos y el bienestar de la población en general



Tendencias de las remesas a América Latina y el Caribe 2002-2015 (miles de US\$)





Ambiente Amigable para las Remesas

Evitar la creación de impuestos/subsidios sobre las remesas

Ambiente macroeconómico estable y predecible

Defensa de los intereses de los migrantes en los lugares de destino y facilitar el envío de remesas y de inversión

Ambiente Amigable para las Remesas

Promover la profundización financiera y la cultura financiera

Diseñar vehículos financieros apropiados para las necesidades de los migrantes

Soluciones creativas a los problemas de lavado de dinero para no afectar los flujos de remesas

Condicionantes Clave

Las remesas tienen efectos directos/indirectos sobre la producción y la inversión en el lugar de origen en función de:

Severidad de las restricciones al financiamiento

Disponibilidad previa a las divisas

Riesgo de hacer negocios

Integración de los hogares receptores a dinámicas nacionales

Condicionantes Clave

Conexión a mercados más amplios con potencial productivo.

Disponibilidad de bienes públicos que apoyen la producción

Adecuado funcionamiento de los mercado de factores de producción

Mercados de crédito y riesgo eficientes accesibles en los lugares de origen de los migrantes



Conclusiones

Las remesas tienen efectos positivos sobre el crecimiento en mejores entornos normativos, lo que incluye sistemas macroeconómicos más estables, mejor calidad institucional y mayores niveles de capital humano



Conclusiones

Las remesas tienen consecuencias positivas para el crecimiento y la lucha contra la pobreza, pero en ningún caso sustituyen las políticas de desarrollo sólidas.